



COMUNE di  
FIANO ROMANO  
Città Metropolitana  
di Roma Capitale

## **PROTOCOLLO SICUREZZA ANTICONTAGIO**

**Ai sensi del protocollo del Governo e delle Parti sociali**

**PROVE CONCORSO PUBBLICO:  
PER LA COPERTURA DI N. 1 POSTO A TEMPO PIENO E INDETERMINATO DI DIRIGENTE  
TECNICO DA ASSEGNARE AL SETTORE II DEL COMUNE DI FIANO ROMANO**

**PROTOCOLLO DI PROCEDURA DI CONTENIMENTO ANTI COVID-19**

Essendo il rischio biologico un rischio proveniente dall'esterno e non dall'attività lavorativa, il protocollo verterà solo su misure organizzative atte a contrastare la diffusione del virus.

**1 - Oggetto e scopo**

L'obiettivo della presente procedura è fornire indicazioni operative finalizzate a incrementare, durante lo svolgimento della prova concorsuale in premessa, l'efficacia delle misure precauzionali di contenimento adottate per contrastare l'epidemia da COVID-19.

Il COVID-19 rappresenta un rischio biologico generico, per il quale occorre adottare misure uguali per tutta la popolazione.

Il presente protocollo contiene, quindi, misure che seguono la logica della precauzione e seguono e attuano le prescrizioni del legislatore e le indicazioni dell'Autorità sanitaria.

**2 - Campo di applicazione**

La procedura di cui al punto 1 si applica nella sede di svolgimento delle prove concorsuali, ovvero presso la Sala Polivalente "Enrico Berlinguer" sita nel Parco Caduti di Via Fani in Fiano Romano, da considerarsi anche, per tutto il periodo necessario allo svolgimento delle prove del concorso in premessa, luogo di lavoro del personale dell'Ente, del personale a questo assimilato (commissari di concorso e personale di operatori economici aggiudicatari di beni e/o servizi per conto dell'Ente), candidati delle procedure concorsuali, eventuali soggetti terzi.

L'ente adotta il presente protocollo di regolamentazione all'interno dei luoghi di svolgimento delle prove concorsuali indicati in premessa, applicando le ulteriori misure di precauzione di seguito elencate per tutelare la salute delle persone presenti all'interno dell'ente e garantire la salubrità dell'ambiente di lavoro e di concorso.

**3 - Destinatari della procedura**

1. I dipendenti del Comune di Fiano Romano ed i Commissari di concorso;
2. I dipendenti di operatori economici aggiudicatari di beni e/o servizi per conto dell'ente;
3. Candidati delle procedure concorsuali;
4. Eventuali soggetti terzi autorizzati.

**4 - Responsabilità**

La responsabilità relativa all'applicazione della presente procedura di sicurezza è compito di tutti i destinatari, ciascuno per le proprie competenze, mentre la responsabilità relativa alla vigilanza sull'applicazione è compito dei membri della Commissione.

È fatto obbligo, a qualsiasi destinatario della presente procedura, attenersi scrupolosamente a quanto indicato, consultando eventualmente la Commissione qualora le indicazioni di sicurezza non possano essere applicate per problemi particolari o siano ritenute insufficienti.

## 5 - Riferimenti normativi

Il presente documento è elaborato ai sensi del:

- Protocollo di regolamentazione per il contrasto e il contenimento della diffusione del virus COVID 19 negli ambienti di lavoro - Come da linee guida sottoscritte a seguito di incontro tra le parti sociali e il Consiglio dei Ministri svolto il 14 Marzo 2020, in attuazione della misura, contenuta all'articolo 1, comma primo, numero 9), del DPCM 11 marzo 2020, che - in relazione alle attività professionali e alle attività produttive raccomanda intese tra organizzazioni datoriali e sindacali;
- "Protocollo condiviso di regolazione delle misure per il contrasto e il contenimento della diffusione del virus Covid-19 negli ambienti di lavoro" sottoscritto il 14 marzo 2020 e integrato in data 24 aprile 2020;
- Decreto del Presidente del Consiglio dei Ministri del 26 aprile 2020 "Ulteriori disposizioni attuative del decreto-legge 23 febbraio 2020, n. 6, recante misure urgenti in materia di contenimento e gestione dell'emergenza epidemiologica da COVID-19, applicabili sull'intero territorio nazionale" e relativi allegati;
- D.lgs. 9 aprile 2008 n. 81 "Attuazione dell'articolo 1 della Legge 3 agosto 2007, n. 123 in materia di tutela della salute e della sicurezza nei luoghi di lavoro" e s.m.i ed, in particolare, l'articolo 7, ai sensi del quale in ogni Regione opera il Comitato regionale di coordinamento in materia di sicurezza sul lavoro quale organo deputato alla programmazione coordinata di interventi, nonché a garantire l'uniformità degli stessi con il raccordo con gli organismi nazionali di cui agli articoli 5 e 6 del citato decreto;
- Ordinanza del Presidente della Regione Lazio 27 maggio 2020, n. Z00043 Ulteriori misure per la prevenzione e gestione dell'emergenza epidemiologica da COVID-2019. Riavvio di ulteriori attività economiche, produttive e sociali. Ordinanza ai sensi dell'articolo 32, comma 3 della legge 23 dicembre 1978, n. 833 in materia di igiene e sanità pubblica.

## 6 - Informazione ai candidati

Si informano tutti i candidati della presente procedura, che la pubblicazione sul sito istituzionale del Comune di Fiano Romano nella sezione "bandi di concorso" e in "*Amministrazione Trasparente* " sezione "*Bandi di Concorso*" vale quale piena conoscenza per ogni candidato al concorso. Il presente protocollo sarà messo a disposizione durante le procedure concorsuali di cui sopra.

In particolare, le informazioni riguardano:

- l'obbligo di rimanere al proprio domicilio in presenza di febbre oltre 37,5° o altri sintomi influenzali e di chiamare il proprio medico di famiglia e l'autorità sanitaria;
- la consapevolezza e l'accettazione del fatto di non poter fare ingresso o di poter permanere nell'Area adibita alle prove concorsuali e di doverlo dichiarare tempestivamente laddove, anche successivamente all'ingresso, sussistano le condizioni di pericolo (sintomi di influenza, temperatura alta, provenienza da zone a rischio o contatto con persone positive al virus nei 14 giorni precedenti, etc) in cui i provvedimenti dell'Autorità impongono di informare il medico di famiglia e l'Autorità sanitaria e di rimanere al proprio domicilio;
- l'impegno a rispettare tutte le disposizioni delle Autorità e della Commissione

nell'accedere all'area adibita alla prova concorsuale in oggetto (in particolare, mantenere la distanza di sicurezza di almeno un metro 1,00 m, osservare le regole di igiene delle mani e tenere comportamenti corretti sul piano dell'igiene);

- l'impegno a informare tempestivamente e responsabilmente la Commissione della presenza di qualsiasi sintomo influenzale durante, prima o dopo l'espletamento della prova d'esame, avendo cura di rimanere ad adeguata distanza dalle persone presenti;
- indossare DPI sia durante l'afflusso, sia durante la prova preselettiva che durante il deflusso dall'area delle prove in oggetto.

## **7 - Modalità di accesso**

Ai candidati prima dell'accesso sarà comunicato sinteticamente il contenuto della presente informativa.

I candidati, prima dell'accesso ai luoghi adibiti alla prova concorsuale indicata in premessa dovranno **rilasciare dichiarazione sostitutiva come da allegato 2 al presente atto** e consegnarlo alla Commissione in sede di identificazione.

Il Comune procederà a sottoporre i candidati, prima dell'accesso al luogo del concorso, al controllo della temperatura corporea. Le persone con temperatura superiore ai 37,5° - nel rispetto delle indicazioni già riportate, non saranno ammesse all'area delle prove concorsuali in oggetto, non dovranno recarsi al Pronto Soccorso, ma dovranno contattare nel più breve tempo possibile il proprio medico curante e seguire le sue indicazioni. La Commissione informa preventivamente i candidati, e chi intende fare ingresso all'area delle prove concorsuali in oggetto, della preclusione dell'accesso a chi ha una temperatura corporea superiore ai 37,5° e chi, negli ultimi 14 giorni, abbia avuto contatti con soggetti risultati positivi al COVID-19 o sono sottoposti a quarantena. La registrazione con riconoscimento dei candidati avverrà all'ingresso dei locali. I candidati dovranno presentarsi già muniti di DPI indossati. Dovranno presentare un documento di riconoscimento valido, mantenere la distanza di almeno 1,00 m ed abbassare la mascherina per il solo periodo di tempo necessario a garantire il riconoscimento.

- l'ingresso all'interno dei locali è consentito a chi indossa la mascherina protettiva, che copra naso e bocca. Inoltre, è fatto obbligo di sanificare le mani. All'ingresso sono posizionati dispenser per detergere i guanti monouso e/o le mani;
- l'ingresso alla sede di svolgimento sarà garantito ai candidati entrando una persona alla volta e accomodandosi sulla sedia indicata dalla Commissione e distanti almeno un metro l'una dall'altra;
- la permanenza all'interno dell'aula d'esame sarà limitata al tempo necessario per l'espletamento delle prove concorsuali;
- la Commissione si impegna a ridurre al massimo le tempistiche per le prove concorsuali

## **8 - Pulizia e sanificazione**

L'ente promotore del Concorso assicura la pulizia e sanificazione dei locali, degli ambienti, delle postazioni dedicate alle prove concorsuali indicati in premessa.

Le procedure di sanificazione.

Le evidenze disponibili consentono con ragionevole certezza di affermare che i principi attivi del virus Covid-19 sono efficacemente inattivati da procedure di sanificazione adeguate che includono l'utilizzo dei comuni disinfettanti.

## **9 - Precauzioni igieniche personali**

E' obbligatorio che i candidati presenti adottino tutte le precauzioni igieniche, in particolare per le mani:

- Lavarsi le mani in modo accurato. E' possibile utilizzare disinfettante per mani a base di alcool (concentrazione di alcool di almeno il 60%);
- Evitare il contatto ravvicinato con persone che mostrino sintomi di malattie respiratorie (come tosse e starnuti) e non, mantenendo comunque una distanza di almeno 1 metro;
- Evitare di toccare il naso, gli occhi e la bocca con mani (se non appena lavate);
- Starnutire o tossire in un fazzoletto o nel gomito flesso e custodire il fazzoletto per poi smaltirlo in busta chiusa immediatamente dopo l'uso e lavare le mani usando soluzioni alcoliche.

## **10 - Dispositivi di protezione individuale**

Come stabilito dal *"Protocollo condiviso di regolamentazione delle misure per il contrasto e il contenimento della diffusione del virus Covid-19 negli ambienti di lavoro fra il Governo e le parti sociali"*, del 24 aprile 2020, allegato al DPCM del 26 aprile 2020, essendo i locali in cui si svolgono le prove concorsuali in oggetto di uso promiscuo *"è previsto, per tutti coloro che condividono spazi comuni, l'utilizzo di una mascherina chirurgica"*. Inoltre *"qualora il lavoro imponga di lavorare a distanza interpersonale minore di un metro e non siano possibili altre soluzioni organizzative è comunque necessario l'uso delle mascherine e altri dispositivi di protezione (guanti, occhiali, tute, cuffie, camici, ecc ...) conformi alle disposizioni delle autorità scientifiche e sanitarie"*. Laddove possibile, è consigliato il mantenimento di una distanza interpersonale di almeno 1 m. L'Amministrazione assicura che tra un candidato e l'altro nel corso delle prove concorsuali è rispettata la citata distanza.

## **11- Gestione degli spazi comuni**

Al fine di dare attuazione al principio di massima precauzione nel contrasto alla diffusione del virus durante l'accesso, lo svolgimento della prova ed il deflusso verranno osservate le seguenti disposizioni:

- l'afflusso avviene per singolo candidato che verrà immediatamente fatto accomodare nel posto assegnato dalla commissione senza possibilità di cambiamento per nessuna ragione;
- E' fatto obbligo di posizionare borse ed oggetti personali sotto la sedia assegnata a ciascun candidato;
- l'accesso al bagno viene effettuato una persona per volta;
- è fatto divieto di sostare negli atri, nei corridoi, negli anti bagni.

## **12 - Gestione di una persona sintomatica**

Nel caso in cui un candidato sviluppi febbre con temperatura superiore a 37,5° e sintomi di infezione respiratoria quali tosse, lo deve dichiarare immediatamente alla Commissione e si dovrà procedere al suo isolamento. La Commissione procede immediatamente ad avvertire le autorità sanitarie competenti e i numeri di emergenza per il COVID-19 forniti dalla Regione o dal Ministero della Salute. La Regione ha dedicato un numero verde per rispondere alle richieste di informazione e sulle misure urgenti per il contenimento e la gestione del contagio del nuovo coronavirus in Italia.

- Regione Lazio è 800 11 88 00;
- numero di pubblica utilità del Ministero della Salute è: 1500
- numero unico di emergenza 112 o 118 soltanto se strettamente necessario.

Di Seguito si illustrano i dispositivi di sicurezza individuali e materie di igiene personale:



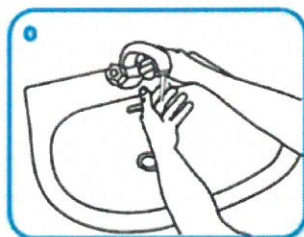
[SALUTE.GOV.IT/NUOVOCORONAVIRUS](https://www.salute.gov.it/nuovocoronavirus)



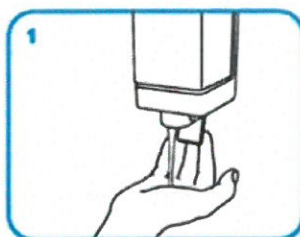
## Come lavarsi le mani con acqua e sapone?

**LAVA LE MANI CON ACQUA E SAPONE, SOLTANTO SE VISIBILMENTE SPORCHE! ALTRIMENTI, SCEGLI LA SOLUZIONE ALCOLICA!**

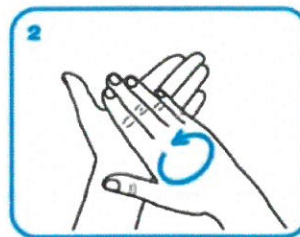
 Durata dell'intera procedura: **40-60 secondi**



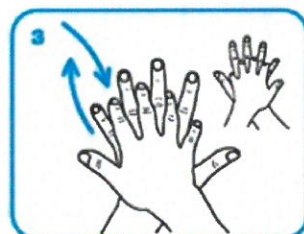
Bagna le mani con l'acqua



applica una quantità di sapone sufficiente per coprire tutta la superficie delle mani



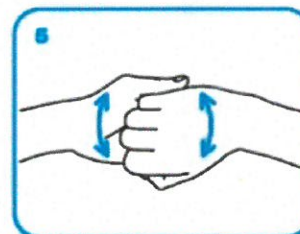
friziona le mani palmo contro palmo



il palmo destro sopra il dorso sinistro intrecciando le dita tra loro e viceversa



palmo contro palmo intrecciando le dita tra loro



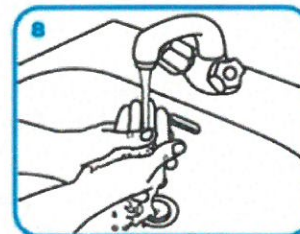
dorso delle dita contro il palmo opposto tenendo le dita strette tra loro



frizione rotazionale del pollice sinistro stretto nel palmo destro e viceversa



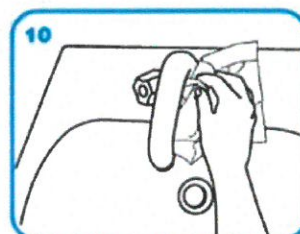
frizione rotazionale, in avanti ed indietro con le dita della mano destra strette tra loro nel palmo sinistro e viceversa



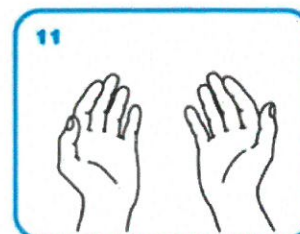
Risciacqua le mani con l'acqua



asciuga accuratamente con una salvietta monouso

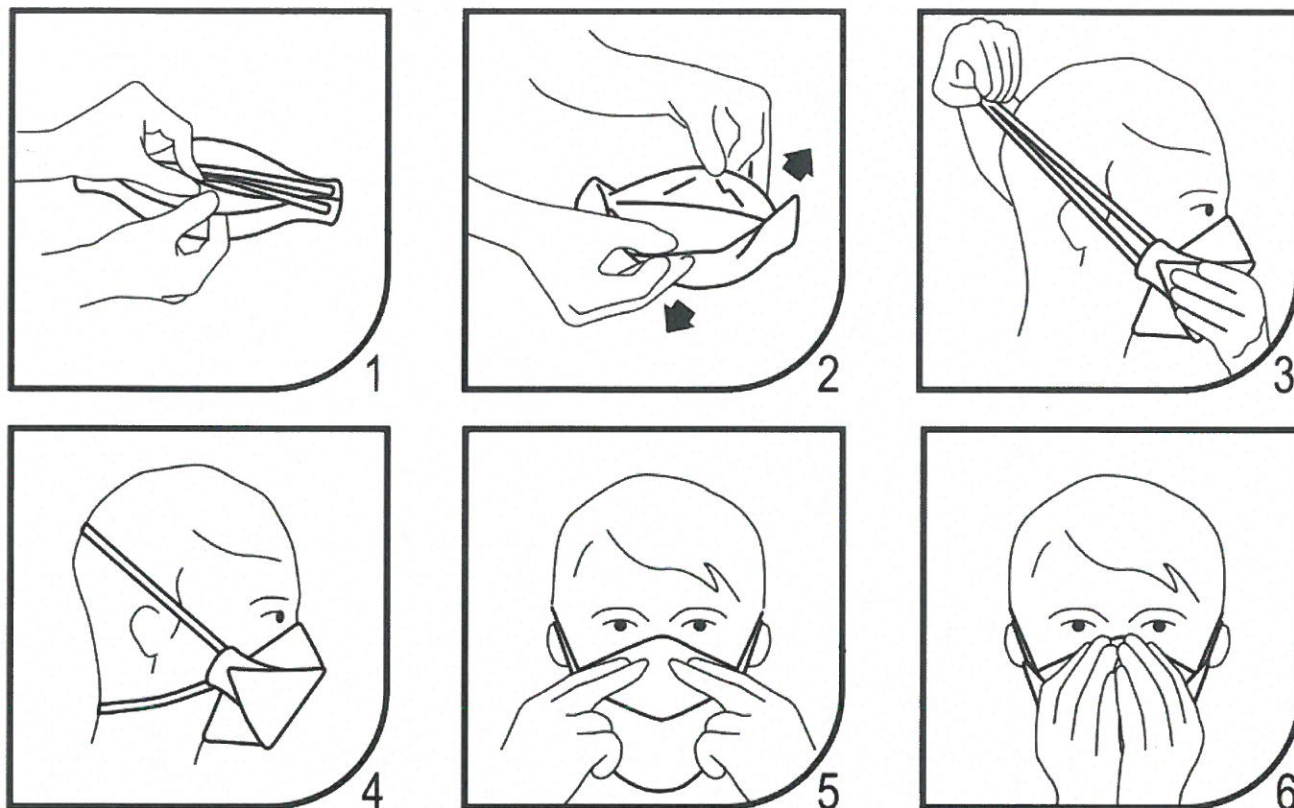


usa la salvietta per chiudere il rubinetto



...una volta asciutte, le tue mani sono sicure.

## COME INDOSSARE LA MASCHERINA



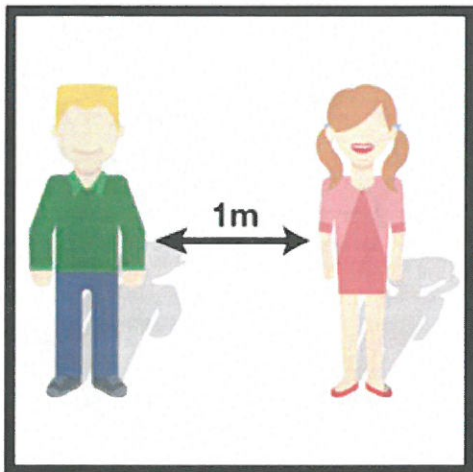
Assicurarsi che il viso sia pulito e rasato. I respiratori non devono essere indossati in presenza di barba, baffi e basette che possono impedire una buona aderenza al viso.

Assicurarsi che i capelli siano raccolti indietro e non ci siano gioielli che interferiscono con il bordo di tenuta del respiratore.

1. Con il rovescio del respiratore rivolto verso l'alto, aiutandosi con la linguetta, separare il lembo superiore ed inferiore del respiratore fino a ottenere una forma a conchiglia. Piegare leggermente il centro dello stringinaso.
2. Assicurarsi che non vi siano pieghe all'interno di ciascun lembo.
3. Tenere il respiratore in una mano, con il lato aperto rivolto verso il viso. Afferrare con l'altra mano entrambi gli elastici. Posizionare il respiratore sotto il mento con lo stringinaso rivolto verso l'alto e tirare gli elastici sopra il capo.
4. Posizionare l'elastico superiore sulla sommità del capo e quello inferiore sotto le orecchie. Gli elastici non devono essere attorcigliati. Aggiustare i lembi superiore e inferiore fino ad ottenere una tenuta ottimale e assicurarsi.
5. Usando entrambe le mani, modellare lo stringinaso facendolo aderire perfettamente a naso e guance.
6. Effettuare la prova di tenuta coprendo il respiratore con entrambe le mani facendo attenzione a non modificarne la tenuta:

- Se si usa un respiratore senza valvola - espirare con decisione
- Se si usa un respiratore con valvola - inspirare con decisione
- Se si percepiscono perdite d'aria intorno al naso, aggiustare lo stringinaso.
- Se si percepiscono perdite d'aria lungo i bordi del respiratore, riposizionare gli elastici e ripetere la prova di tenuta.





**MANTENERE  
LA DISTANZA  
DI 1m TRA UNA  
PERSONA E  
L'ALTRA**



**È OBBLIGATORIO  
USARE LA  
MASCHERINA**



**LAVARSI  
FREQUENTEMENTE  
LE MANI**



**POSTAZIONE  
MISURAZIONE  
TEMPERATURA**



Tutti i candidati che partecipano al concorso in argomento sono stati informati delle disposizioni contenute in questo documento mediante la pubblicazione sul sito istituzionale del Comune di Fiano Romano, Sezione "bandi di concorso" e in "Amministrazione trasparente" sezione "bandi di concorso" oltre che comunicare agli stessi il contenuto del presente documento per la relativa consultazione nel locale adibito alle prove concorsuali.

#### APPROVAZIONE DEL DOCUMENTO

Il presente documento è redatto con il coordinamento del Responsabile del Servizio Personale e il RSPP dell'Ente Ing. Giancarlo Curcio.

## INFORMAZIONI GENERALI PER CONTRASTARE IL CONTAGIO DA COVID 19 - RIGUARDO LE MODALITA' DI ACCESSO NELL'ENTE

La Commissione procede autonomamente alla verifica dell'applicazione delle regole del protocollo di regolamentazione e per analizzare l'evoluzione della situazione al fine di valutare le misure da mettere in atto.

E' stata definita la modalità di accesso dei candidati:

- i candidati per accedere dovranno sottostare a tutte le regole determinate dall'Ente nel protocollo pubblicato sul sito istituzionale e in amministrazione trasparente.  
L'ente assicura la pulizia e la sanificazione della Sala Polivalente "Enrico Berlinguer", degli ambienti di lavoro e aree comuni.

Nel caso di presenza di una persona con covid-19 all'interno dei locali dell'Ente, si procederà alla pulizia e sanificazione dei suddetti secondo le disposizioni della circolare n. 5443 del 22.02.2020 del Ministero della Salute, nonché alla loro ventilazione;

I candidati dovranno:

- mantenere l'igiene delle mani;
- evitare di toccare occhi, naso e bocca con mani non lavate;
- starnutire o tossire in un fazzoletto o con il gomito flesso;
- gettare i fazzoletti utilizzati immediatamente dopo l'uso, possibilmente in un contenitore chiuso;
- lavare le mani dopo aver starnutito/tossito;
- tenere la mascherina da abbassare solo per il tempo minimo necessario per l'identificazione che dovrà avvenire ad una distanza di almeno 1 metro dall'identificatore.

Per l'accesso a spazi comuni si dovrà aver cura di rispettare la distanza di sicurezza o attendere all'esterno del locale il proprio turno.

<b>COMUNE DI FIANO ROMANO</b>
-------------------------------

**AUTODICHIARAZIONE RILASCIATA IN OCCASIONE DELLA PARTECIPAZIONE ALLA PROVA  
CONCORSUALE DEL .....**

Il sottoscritto .....

Nato a ..... il ...../...../.....

Residente a .....

Documento identità n. ....

Rilasciato da ..... il ...../...../.....

consapevole delle conseguenze penali previste in caso di dichiarazioni mendaci ai sensi degli artt.

46 e 47 D.P.R. n. 445/2000,

**DICHIARA SOTTO LA PROPRIA RESPONSABILITÀ**

- di aver preso visione delle informazioni generali per contrastare il contagio da COVID -19 e riguardo le modalità di accesso nell'Ente pubblicata sul sito istituzionale sezione "avvisi bandi di gara - concorsi" e in amministrazione trasparente, per il concorso di propria competenza;
- di aver provveduto autonomamente, prima dell'accesso ai locali dell'Ente, alla rilevazione della temperatura corporea, che non è superiore a 37,5°C;
- di essere consapevole del fatto di non poter fare ingresso o di poter permanere nell'Ente e di doverlo dichiarare tempestivamente laddove, anche successivamente all'ingresso, si presentino sintomi influenzali, suggestivi di COVID-19;
- di non essere a conoscenza di essere positivo al COVID-19, di non essere in quarantena né di essere posto a sorveglianza -domiciliare attiva;
- di non essere stato a contatto negli ultimi 14 giorni con soggetti sottoposti a quarantena obbligatoria o vigilanza domiciliare attiva;
- di non provenire da zone a rischio;
- di impegnarmi ad adottare tutte le misure di prevenzione adottate, anche in conformità alle raccomandazioni e alle istruzioni dell'OMS e dell'autorità sanitaria nazionale, atte a prevenire la diffusione del Coronavirus COVID-19.

**Luogo e Data**, ....., ...../...../.....

**Firma**

\_\_\_\_\_

INFORMATIVA PER IL TRATTAMENTO DEI DATI PERSONALI  
AI SENSI DEGLI ARTT. 13 E 14 DEL REG.UE 2016/679  
emanata ai sensi dell'art. 50 T.U.E.L. EMERGENZA CORONAVIRUS

*Tale informativa si rende necessaria per acquisire i dati personali minimi, dati che consentiranno una immediata attuazione della profilassi in caso di accertamento di contagio per una più rapida mappatura degli spostamenti e delle situazioni di probabile contagio al fine di operare in maniera immediata sanificazioni e quarantene.*

#### TITOLARE DEL TRATTAMENTO

Il Titolare del trattamento è il Comune di Fiano Romano nella persona del Sindaco p.t. anche nella qualità di responsabile della condizione di salute della popolazione del suo territorio ex art. 50 comma 5 T.U.E.L. Tutti i trattamenti di dati personali effettuati dal Comune saranno improntati ai principi di correttezza, liceità, trasparenza e tutela della riservatezza e dei diritti degli interessati. I Dati sono raccolti direttamente presso l'interessato al momento dell'avvio dello specifico iter amministrativo presso l'ufficio aperto al pubblico. L'Ente non tratta dati che non siano strettamente necessari alle finalità sotto indicate.

#### OBBLIGATORIETÀ DEL CONFERIMENTO DEI DATI

Il conferimento dei Dati Personali (nome e cognome) è obbligatorio in quanto risulta necessario per adempiere l'obbligo legale della salvaguardia della salute pubblica al quale è soggetto il Titolare del trattamento e per l'esecuzione di un compito di interesse pubblico o connesso all'esercizio di pubblici poteri collegati alla responsabilità del Sindaco delle condizioni di salute della popolazione del suo territorio.

#### MODALITÀ DI TRATTAMENTO DEI DATI

Il Trattamento avviene mediante annotazione su un apposito elenco, o con strumenti informatici, telematici e manuali, con logiche strettamente correlate alle finalità stesse e, comunque, in modo da garantire la protezione, la riservatezza e la sicurezza dei Dati.

#### DESTINATARI E CATEGORIE DI DESTINATARI

I dati personali trattati dal Titolare potranno essere comunicati solo ed esclusivamente al personale sanitario incaricato di acquisire informazione per verificare e risalire all'eventuale episodio di contagio e agli operatori di pubblica sicurezza preposti a questo tipo di indagini sanitarie.

All'interno dell'Ente, i soggetti che possono venire a conoscenza dei Dati sono esclusivamente quelli che, in ragione dei propri incarichi e delle proprie mansioni, sono stati Autorizzati al trattamento ai sensi del Reg. UE 2016/679.

**TRASFERIMENTO DATI PERSONALI AD UN PAESE TERZO O ORGANIZZAZIONI INTERNAZIONALI**  
Titolare trasferisce i dati personali dell'interessato verso un Paese Terzo o un'organizzazione internazionale qualora il trasferimento sia necessario per importanti motivi di interesse pubblico assicurando che il trasferimento avverrà in conformità alle disposizioni di legge applicabili ai sensi del Capo V del GDPR.

#### PERIODO DI CONSERVAZIONE

Il Titolare del trattamento tratta i dati personali per il tempo necessario ad adempiere alle finalità di legge.

#### DIRITTI DELL'INTERESSATO

Il Regolamento Europeo conferisce all'interessato l'esercizio di specifici diritti, tra cui quello di ottenere dal Titolare la conferma dell'esistenza o meno di propri dati personali e la loro messa a disposizione in forma intelligibile. L'interessato ha inoltre diritto di ottenere l'aggiornamento, la rettifica e l'integrazione dei dati, la cancellazione se non in contrasto con le normative, la trasformazione in forma anonima o il blocco dei dati trattati se in violazione di legge; di essere informato nel caso in cui il titolare decida di modificare le modalità di trattamento e l'eventuale trasferimento. L'interessato ha inoltre diritto di porre reclamo all'autorità di controllo identificata nel Garante per la protezione dei dati personali.

#### PROCESSI DECISIONALI AUTOMATIZZATI

Il Titolare per il trattamento dei dati non si avvale di processi decisionali automatizzati. che il trasferimento avverrà in conformità alle disposizioni di legge applicabili ai sensi del Capo V del GDPR.

#### PERIODO DI CONSERVAZIONE

Il Titolare del trattamento tratta i dati personali per il tempo necessario ad adempiere alle finalità di legge.

#### DIRITTI DELL'INTERESSATO

Il Regolamento Europeo conferisce all'interessato l'esercizio di specifici diritti, tra cui quello di ottenere dal Titolare la conferma dell'esistenza o meno di propri dati personali e la loro messa a disposizione in forma intelligibile. L'interessato ha inoltre diritto di ottenere l'aggiornamento, la rettifica e l'integrazione dei dati, la cancellazione se non in contrasto con le normative, la trasformazione in forma anonima o il blocco dei dati trattati se in violazione di legge; di essere informato nel caso in cui il titolare decida di modificare le modalità di trattamento e l'eventuale trasferimento. L'interessato ha inoltre diritto di porre reclamo all'autorità di controllo identificata nel Garante per la protezione dei dati personali.

#### PROCESSI DECISIONALI AUTOMATIZZATI

Il Titolare per il trattamento dei dati non si avvale di processi decisionali automatizzati.



IL RESPONSABILE DELL'UFFICIO PERSONALE

Dott. Vincenzo Zisa

A handwritten signature in black ink, appearing to read "V. Zisa", written over the printed name.

